

# Produktinformation

## STS 7.0

## STS 2.4



STS 2.4

**SAFE TOOL STORAGE***Stoppar stölder av  
verktyg och material*

## Safe Tool Storage

Safe Tool Storage är en produkt som stoppar stölder av verktyg och material på byggarbetsplatser. Ett fullgott skalskydd liksom vår produkt kompletterad med larm och normal insattid gör det extremt svårt att lyckas med inbrott. Modulen är inbrottstestad enligt EN 1143-1 Grade **II**, (standard för test av strongroom & valves). Testet prövar produktens motstånd mot både brytande verktyg men framförallt skärande, borrarande och roterande verktyg.

Produkten finns i två storlekar, STS 2.4 (4,8 kvm) och STS 7.0 (15 kvm) och har dubbla säkerhetsdörrar med totalt 5 lås. Huvudlåset på yttre dörren kan användas för kod låsning, tex ID06 passage dagtid, övriga har säkerhetscylindrar med lika låsning. Vikten på modulen och de avtagbara lyftöronen gör att stöld med hjälp av att flytta bort modulen i princip är borta. Produkten kan också kompletteras med fastsättning i fundament eller körplåt för extra säkerhet.

Till skillnad från normala förrådscontainers har vi en egentillverkad produkt med tjockare plåt som medger blästring enligt Sa 2 ½ och målning till klass C4 medel som standard (kan ökas vid kundönskemål). Det ger ett mycket bättre rostskydd, mindre underhåll och mångfaldigt längre livslängd. Golvet är 5 mm tårplåt för att tåla högt slitage. Entrén har dubbla säkerhetsdörrar vilket ger ett bra skalskydd även under dag-/arbetstid men framför allt när arbetsplatsen är låst. Det finns även flera olika typer av passagesystem och/eller framförallt larm (t.ex vibrationsdetektor). Som standard är modulen utrustad med eluttag, mekaniska lås och utvändigt målade i grå kulör. Option finns att få såsom isolering, belysning, elcentral, värmare, hyllor m.m.

För fler möjligheter och optioner kontakta  
*Michael Andersson, Right & Bright AB*



### Skalskydd + andra mervärden:

- Lång livslängd
- Hög säkerhetsnivå
- Högt 2:a handsvärde
- Låg underhållskostnad
- Lätt att flytta när ägaren vill
- Kompatibel för passagesystem/larm
- Slippa kostnader för stillestånd i arbetet
- Högt investeringsvärde: Inköpskostnad motsvarar kostnader för 1-2st inbrott
- Försäkringsbolag erbjuder bättre försäkringsvillkor

### Vi kan hjälpa er med:

- Kontakta ert försäkringsbolag för bättre villkor
- Bygga er lösning på förrådsutförande
- Partner för passagesystem, larm och säkerhetsbolag
- Logistik som uppställning, frakter och underhåll

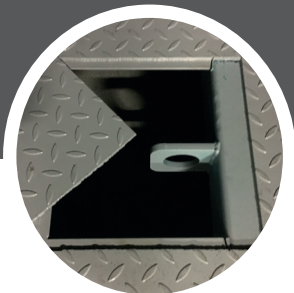
# Två modeller

## STS 2.4 och STS 7.0

### STS 7.0 - Yttermått (BxLxH) 2.4x7.0x2.34 m - Vikt ca 5 ton

Dubbla säkerhetsdörrar med storlek 12x21M. Denna modell som är 7m lång är anpassad för att kunna förvara dyrbart material ute på arbetsplatser, t ex kopparrör. Den är också lämplig i projekt där UE kan samordna sina dyra verktyg till en förvaringsmodul. Med passagesystem/ID06 håller bygget reda på in- och utpasseringar. Maxlast 5 ton.

En mindre för verktyg och en större för både verktyg och material

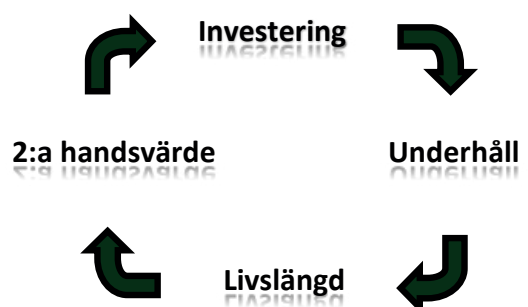


### Optioner - Produkthanpassning

- Elcentral - Eluttag utvändigt - Belysning
- Specialkulör - Målning klass C4 - Logotype
- Isolerad - Värmare - Sidotak
- Ellås för ID06 - Larmpaket - Garderobskarm
- Hyllsystem - Ramp - Körplåt/kätting/hänglås
- Frakt - Lagringsplats
- Klotterskydd

### STS 2.4 - Yttermått (BxLxH) 2.4x2.4x2.34 m - Vikt ca 2.5 ton

STS 2.4 har dubbla säkerhetsdörrar med storlek 9x21M. Anläggningen är utformad för att användas som verktygsförvaring för mindre projekt eller de som vill skräddarsy sina egna moduler ute på byggarbetsplats eller anläggningsprojekt. Modulerna kan isoleras, kompletteras med ramp, passagesystem och/eller larm, högre målningssklass eller annan kulör som option. Maxlast 7.5 ton.




# Stöldsäkerheten

Modulen har provats mot inbrottsstandard EN 1143-1 Grade II med gott resultat, vi har valt att inte certifiera den då det i standarden krävs ett "kassaskåpslås" som ej är anpassat efter ändamålet. (Möjlighet finns.)

Inbrottstestet omfattade både attack med skärande som roterande verktyg, vilket har blivit vanligt och som tyvärr dagens förrådscontainer är sårbara emot. Som extra svårighet har vi lagt till dubbla säkerheter mot lyft av anläggning, löstagbara lyftöron och möjlighet att förankra modulen i t ex körplåt eller befintligt fundament.

Grade **II** är den nivå som är mest lämpad för ändamålet. Produkten klarar ett omfattande inbrottsförsök med sina dubbla skalskydd och är inte för tung i sitt utförande eller en för kostsam investering. (STS 2.4 har betalat sig vid ett uteblivet inbrott!)




## REPORT

Issued by an Accredited Testing Laboratory

Contact person: RISE  
Peter Blomgren  
Safety  
+46 10 516 54 25  
peter.blomgren@rise.se

Date: 2018-11-26  
Reference: RP07474  
Page: 1 (3)



Right & Bright AB  
Stora Bergsgatan 15A  
545 33 Töreboda

### Tests of a strongroom according to EN 1143-1:2012

(1 appendix)  
The accredited test method

EN 1143-1:2012

**Product**

Strong room with door.

**Product designation**

Safe storage.

**Client**

Right & Bright AB

**Classification**

Based on test results and assessment of improvement to the construction of the tested strong room and the classification criteria in test method EN 1143-1:2012, the resistance grade classification of the strongroom is as follows:

Classification:  
EN 1143-1:2012 – Grade II

**1. Purpose of the tests**

The purpose of the tests was to determine and classify the test specimen into a resistance grade according to EN 1143-1:2012.


**2. Test specimen**

One strongroom with door dimensions 2400 x 2400 x 2344 mm (length x wide x height) was manufactured and delivered to RISE by the manufacturer Töreboda Svets AB, see drawings in appendix 1.


**RISE Research Institutes of Sweden AB**

Postal address: Box 857, SE-501 15 BORÅS, Sweden  
Office location: Brinnölgatan 4, SE-504 02 BORÅS, Sweden  
Phone / Fax / E-mail: +46 10 516 50 00, +46 33 3355 02, info@rise.se

This report may not be reproduced other than in full, except with the prior written approval of the issuing laboratory.



Accred. No. 1002  
Testing  
ISO/IEC 17025



## Inbrott på byggarbetsplatser har ökat med 56 % på fyra år!

Statistik från Brottsförebyggande rådet (Brå) visar att inbrott på byggarbetsplatser i Sverige ökat med 56 % sedan 2013. Antalen anmälda inbrott på byggarbetsplatser under 2017 uppgick till 5 444 st.

Under 2017 har det i media skrivits en hel del om stölder på byggarbetsplatser runt om i Sverige. Stölder och skadegörelse på byggarbetsplatser kostar varje år miljontals kronor. De medför dessutom komplikationer i form av förlorade arbetsredskap och leveransförseningar, vilket kan leda till produktionsavbrott. Men mycket av dagens skadegörelse och stölder skulle kunna undvikas genom förebyggande arbete och tydliga rutiner.

*- Det finns studier som visar att en arbetsplats som ligger nära stora vägar och/eller är skyddat från insyn, löper större risk att utsättas för inbrott. En byggarbetsplats som dessutom har dålig belysning, dålig skyltning om larm, svagt skydd i form av dåliga stängsel och lås ligger i högriskzonen för att råka ut för stöld, konstaterar Lina Nilsson rådgivningsexpert SSF Stöldskyddsforeningen.*

Att installera larm och kameraövervakning är en del av det förebyggande arbetet mot inbrott och stölder på byggarbetsplatser, men ett starkt områdeskydd och ordentliga certifierade lås på dörrar, fönster och containrar är alltså minst lika viktigt.

*- För att minska risken för stöld av verktyg rekommenderar vi att man stöldskyddsmärker med DNA-märkning och tydligt skyltar om att man har DNA-märkning på byggarbetsplatsen. Bygg- och entreprenadsmaskiner kan stöldskyddsmärkas med flera olika lager av märkning och göras spårbara både nationellt och internationellt, säger Lina Nilsson.*

**Stöldskyddsforeningens tips för att minska riskerna för inbrott och stöld på byggarbetsplatser:**

- Börja alltid med att inventera verksamhetens risker, planera skyddsåtgärder och skyddsnivå.
- En första åtgärd är att göra byggområdet så säkert som möjligt med ett bra områdeskydd.
- Tänk på placeringen av bygg- och förrådsbodar. Det ska vara svårt att köra upp bredvid bodarna. Stäng av tillfartsvägar med tillfälliga bommar eller andra åtgärder som gör det svårare att komma fram till arbetsplatsen.
- Placera containrar på ett sätt som försvårar angrepp och gör att risken istället ökar för att bli upptäckt.
- Förvara alltid stöldbegärlig utrustning som ex. handverktyg och mätinstrument väl inlåsta i en säker förvaring.
- Placera aldrig dieseltanken vid infarten. Installera låsbara lock, slangningskydd och larm.

## Right and Bright AB

Michael Andersson  
Stora Bergsgatan 15A  
545 33 Töreboda

Telefon: +46 730 57 73 00  
E-post: michael@rightandbright.se

I samarbete med

